

PROSPECTION MYCOLOGIQUE

KRUTH / ODEREN

« Aux alentours de la Chapelle St-Nicolas et le Frenz »

SAMEDI 30 SEPTEMBRE 2023

**SORTIE ORGANISEE PAR LA SMHR
(SOCIETE MYCOLOGIQUE DU HAUT-RHIN)**

1ERE PARTIE

Guide : Francis BACH

Photographies réalisées par Philippe DEFRANOUX

**CHAMPIGNONS OBSERVES ET DETERMINES PAR DANIEL DOLL
AUX ALENTOURS DU RUISSEAU A PROXIMITE
DE LA CHAPELLE ST-NICOLAS**



Alnicola escharoides (Fr.) Romagn., 1944
Alnicole jaunâtre - Agaricales - Hymenogasteraceae



***Bisporella citrina* (Batsch) Korf & S. E. Carp., 1974**
Helotiales - Helotiaceae



***Collybia brassicolens* (Romagn.) Bon, 1998**
Synonyme : *Micromphale brassicolens* (Romagn.) P. D. Orton, 1960
Tricholomatales - Marasmiaceae

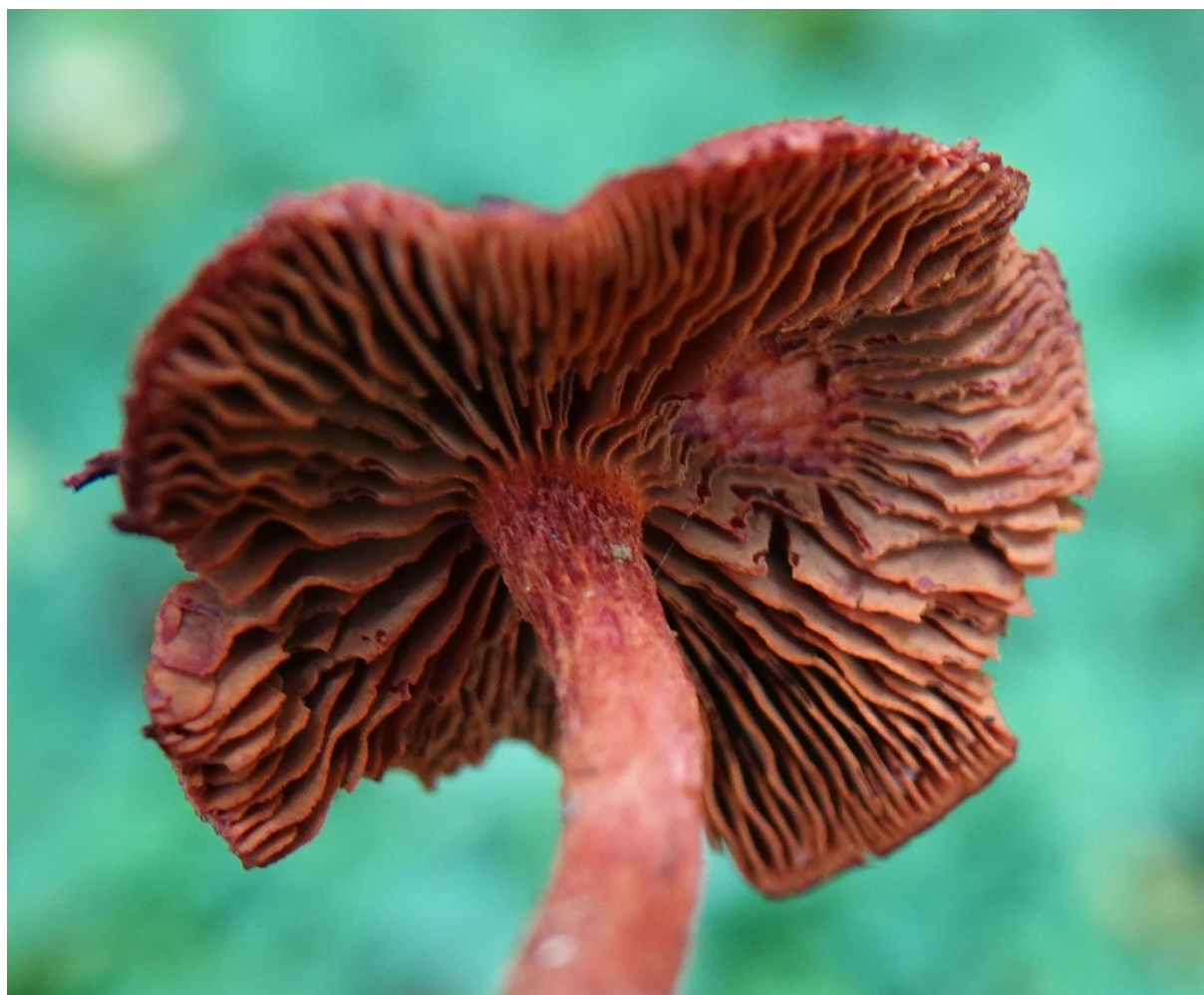


***Coprinus atramentarius* (Bull.) Fr., 1838**
Coprin noir d'encre - Agaricales - Psathyrellaceae



***Cortinarius alneus* M. M. Moser, 1967 - Agaricales - Cortinariaceae**

sous Aulne



Cortinarius cinnabarinus Fr., 1838
Cortinaire rouge cinabre - Agaricales - Cortinariaceae



***Cyanosporus caesius* (Schrad.) Mc Ginty, 1909**

Synonymes :

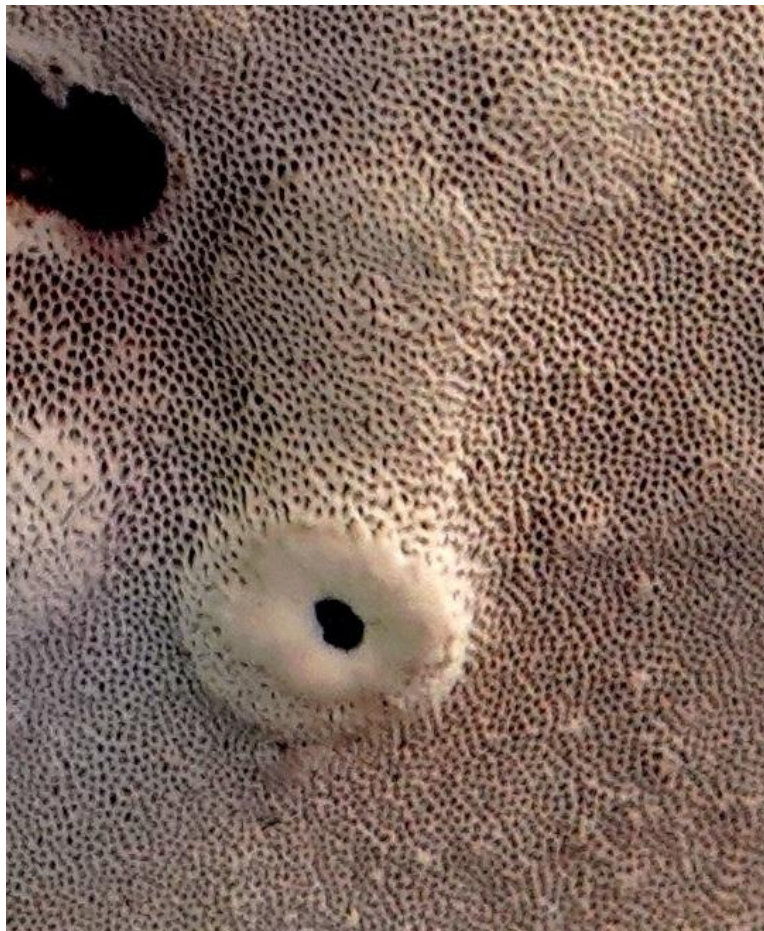
***Postia caesia* (Schrad.) P. Karst., 1881**

***Oligoporus caesius* (Schrad.) Gilb. & Ryvarden, 1985**

Polypore bleuté des conifères - Polyporales - Polyporaceae



Ganoderma applanatum (Pers.) Pat., 1887
Ganoderme plat - Ganoderme aplani - Polyporales - Ganodermataceae



Il s'agit probablement de galles provoquées par :

***Agathomyia wankowiczii* (Schnabl, 1884) - Diptera - Platypezida**

sous

Ganoderma applanatum (Pers.) Pat., 1887

Ganoderme plat - Ganoderme aplani - Polyporales - Ganodermataceae



***Inocybe brunneoatra* (R. Heim) P. D. Orton, 1960**
Agaricales - Inocybaceae



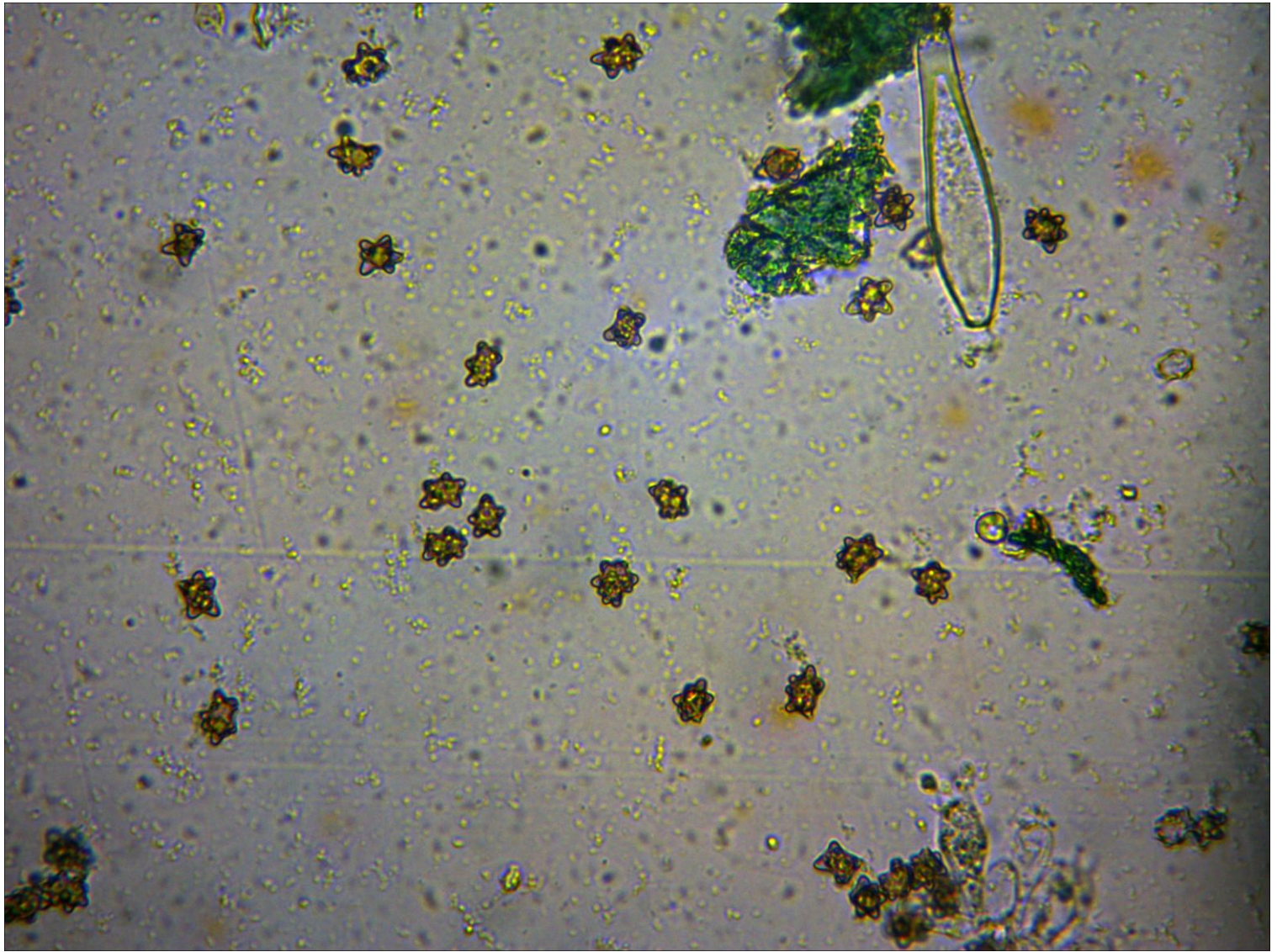
***Inocybe geophylla* (Bull.) P. Kumm., 1871**
Inocybe à lames couleur de terre - Inocybe terreux
Agaricales - Inocybaceae



***Inocybe geophylla* (Bull.) P. Kumm., 1871**
Inocybe à lames couleur de terre - Inocybe terreux
Agaricales - Inocybaceae



Inocybe mixtilis (Britzelm.) Sacc., 1887
Inocybe à bulbe marginé - Agaricales - Inocybaceae



Vue au microscope de :

***Inocybe mixtilis* (Britzelm.) Sacc., 1887**

**"Cystide métuloïde à paroi épaisse et goniospores de 10-13x7-9µm
à bosses aiguës bien marquées" (eau, 400x)**



***Laccaria amethystina* Cooke, 1884**
Laque améthyste - Hydngiales - Hydngiaceae



***Laccaria laccata* (Scop.) Cooke, 1884**
Clitocybe laqué - Hydnangiales - Hydnangiaceae



***Lactarius radiatus* J. E. Lange, 1940 « nom du déterminateur »**
Lactaire olivâtre - Russulales - Russulaceae



Lactarius tabidus Fr., 1838
Lactaire chiffonné - Russulales - Russulaceae



Lactarius tabidus Fr., 1838
Lactaire chiffonné - Russulales - Russulaceae



Lenzites betulinus (L.) Fr., 1838

Lenzite du bouleau - Tramète du bouleau - Polyporales - Polyporaceae



Lenzites betulinus (L.) Fr., 1838

Lenzite du bouleau - Tramète du bouleau - Polyporales - Polyporaceae



***Melanoleuca melaleuca* (Pers.) Murrill, 1911**
Tricholome noir et blanc - Agaricales - Tricholomataceae