

Cortinaires de 2015

Par Jean-Michel Hanss

Mémorable année que 2015, chaude, ensoleillée et peu arrosée, avec une sécheresse s'étalant du mois de mai au mois d'août et une fin d'année particulièrement douce. Ceci a été préjudiciable quantitativement aux cortinaires. La qualité matérielle des échantillons a souffert lors des périodes sèches. Par contre, la proportion d'espèces intéressantes par rapport à celles récoltées n'est pas affectée.

En toute fin de saison, nous n'avons pas insisté suffisamment sur les hydrocybes tardifs ce qui aurait permis d'étoffer un peu notre bilan.

Cortinarius boudieri R. Henry

Sous-genre *Phlegmacium*, Section *Caerulescentes*, Sous-section *Caerulescentes*, Série *Rapaceus*, Stirps *Boudieri*



Chapeau à fond rose pâle, parcouru de fibrilles innées roux ocracé.

Stipe assez court et trapu à bulbe marginé, blanchâtre, à filaments de cortine.

Chair blanche, légèrement violacée au sommet du stipe.

Lames assez longtemps beige-rosé.

Spores largement ellipsoïdes, 9-10 x 5,5-6,6 µm, densément et assez fortement verruqueuses.

Réactions chimiques non faites.

Habitat : sous feuillus et sous conifères

Récolte : B. Thouvenot à Dampvalley Saint Pancras. le 12-10-2015

Herbier : JMH 2015018

Discussion : La série *Rapaceus* est composée des *Caerulescentes* de teinte claire à pigment violacé discret voire absent. On peut la diviser en trois groupes selon la forme des spores :

- spores petites et étroites à sommet conique : stirps *Caesiostramineus*
- spores larges, amygdaliformes à sommet souvent papillé : stirps *Rapaceus*
- spores à sommet obtus : stirps *Boudieri*

Cortinarius boudieri possède des spores larges, de forme ellipsoïde. Quand il a un aspect très clair et qu'il réagit à la phénolaniline il s'agit de la variante *pseudoarcuratus*.

Une anecdote : à l'exposition de Luxeuil de 2013, un monsieur s'est présenté avec un grand panier rempli à ras bord de *Cortinarius boudieri* nous demandant s'ils étaient consommables. J'ai bien vérifié le panier, il ne contenait rien d'autre que cette espèce somme toute peu fréquente.

Cortinarius nauseolens Bidaud & Moëgne-Loccoz

Sous-genre *Phlegmacium*, Section *Caerulescentes*, Sous-section *Caerulescentes*, Série *Perpallens*

Chapeau aplani, à petit ombon, bleu-violet intense, ocre au centre, à nettes fibrilles innées.

Pied lisse, orné de restes de cortine, blanc à reflet bleuté, brunissant à la manipulation, avec un petit bulbe fauve sur ses bords.

Lames violet profond.

Chair blanche, jaunâtre dans le bulbe à forte odeur de *variecolor* (ou de DDT)

Réaction nulle à tous les réactifs testés : KOH, NaOH, gaïac, nitrate d'argent, phénolaniline, métol.



Spores 10-12 x 6-6,5 amygdaliformes, très densément ponctuées

Habitat : sous feuillus

Récolte : B. Thouvenot à Dampvalley Saint Pancras. le 12-1-2015

Herbier : JMH 2015019

Discussion : La série *Perpallens* comprend les *Caerulescentes* violacés ou bleus qui ne réagissent pas à la soude et dont les spores sont ellipsoïdes, à sommet obtus. Elle se subdivise selon la couleur :

- espèces éclatantes d'un beau violet : stirps *caerulescens*
- espèces de teintes plus brouillées et plus décolorantes : stirps *perpallens*

Le chapeau de *Cortinarius nauseolens* est d'un beau mauve dans sa jeunesse puis il se décolore progressivement à partir du centre et le pied d'abord blanc bleuté se décolore en roussâtre. Il se trouve donc à cheval entre la stirps *caerulescens* et la stirps *perpallens*. Il est remarquable par la forte odeur de *variecolor* qu'il dégage ce qui est rare dans cette section.

La réaction au gaïac et au nitrate d'argent sont positifs selon l'Atlas de Cortinaires mais ce sont des réactifs dont l'efficacité varie selon le mode de fabrication et selon l'âge. La réaction négative que nous obtenons ne remet pas en question la validité de la détermination.

Espèce nouvelle pour la Franche-Comté

Cortinarius magicus Eichhorn

Sous-genre *Phlegmacium* – Section *Glaucopodes* – Sous-section *Glaucopodes* – Série *glaucopus* – Stirps *magicus*

Chapeau 9 cm, massif, convexe à marge enroulée. Le fond vert olive est flammé radialement de faisceaux de fibrilles brunes, plus fortes au centre.

Stipe puissant, 60 x 2 cm à bulbe marginé, blanchâtre à reflet bleu à l'apex, verdâtre à la base, à fibrilles longitudinales.

Lames bleu mauve assez clair et intense.



⇐ *Cortinarius magicus*

Spores : ellipsoïdes,
8-9 x 4,5-5 µm.

Habitat : feuillus calcicoles.

Récolte : Mme Hauser, Bois
Banal de Fontenoy-la-Ville (70),
sous feuillus, le 19-10-2015.

Herbier :
récolte non conservée

Discussion : La stirps *magicus* comprend les cortinaires *Glaucopodes* à tonalités vertes, à chair douce et à petites spores ellipsoïdes. L'espèce récoltée a un chapeau relativement uni, mais plus brun au centre que sur la marge. Initialement il est vert, puis avec la maturation, les fibrilles brunes prennent progressivement plus d'importance.

Cortinarius scaurotraganoides R. Henry

Section Sericeocybe, Sous-section Hircini, Série Traganus

Chapeau plan convexe à bord retombant, blanc. Revêtement d'aspect sec recouvert d'un voile blanc. Par endroits on devine la chair sous-cuticulaire fauve. **Stipe** assez court à fort bulbe marginé. Cortine abondante qui prend la couleur de la sporée.

Chair safranée à forte odeur de *C. finitimus* (*C. finitimus* = *C. traganus* var. *finitimus*) : alcool de poire avec une note d'acétone.

L'odeur de *finitimus* peut aussi évoquer la mirabelle comme j'ai pu le constater sur certaines récoltes de cette espèce assez commune.



Habitat : bois mixtes ou feuillus

Récolte : Bernadette Thouvenot à Dampvalley-Saint Pancras (70) sous feuillus le 19-10-2015.

Herbier : récolte non conservée

Discussion : un cortinaire de détermination assez aisée si l'on connaît l'odeur de *C. finitimus*.

Epicutis mince à hyphes grêles et longues, faiblement gélifiées. On peut classer ce taxon border-line soit dans la série *Traganus* (sous-genre *Sericeocybe*) soit dans la série *Rapaceus* (sous-genre *Phlegmacium*).

Le port est proche d'un *rapaceus*. Dans sa prime jeunesse, il a une nuance lilacine qui s'estompe assez rapidement. La faible viscosité du chapeau n'est plus perceptible par temps très sec comme ce fut le cas pour notre récolte.

Cortinarius polychrous R. Henry

Sous-genre *Phlegmacium* – Section *Scauri*



Chapeau convexe-conique, brun-crème-olivâtre à fibrilles innées éparses, centre fauve, zone marginale en couronne, davantage vert-gris. Lames rouillées.

Pied élancé, blanc à reflet bleuté, parcouru de fibrilles verticales. Bulbe submarginé, lilacin rosé clair. Restes de cortine sur la base.

Chair jaunâtre dans le chapeau et le bulbe, violette dans le pied. Odeur un peu miellée. Réaction de la chair à KOH : gris-brun.

Spores subamygdaliformes 9,5-11,5 x 5-6 μm à Q moy = 1,8 environ. Ornementation moyennement dense, un peu saillante.

Habitat : sous conifères quel que soit le terrain.

Récolte : Alain Coche en forêt de Luxeuil sous conifères, le 9-11-2015.

Herbier : JMH 2015031

Discussion : Les cortinaires de la section *Scauri* réagissent en pourpre au TL4 mais le pied n'est pas purpurescent au frottement et la chair ne devient pas pourpre à l'air.

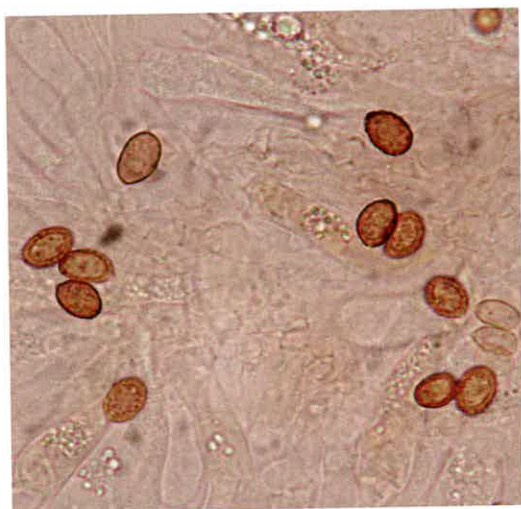
La couleur des lames est déjà rouillée mais on perçoit qu'elle n'a pas été violette. C'est la réaction gris brun de la chair à la potasse et les spores allongées à $Q = 1,8$ qui permettent de le déterminer. Il peut être confondu avec *C. herpeticus* ou *C. montanus* mais ces espèces ont une réaction rouge à la potasse. Quant à *C. scaurus* var. *notandus*, il diffère par une réaction brun-noir aux bases et des spores plus larges vers $Q = 1,6$.

C'est une espèce peu fréquente que je n'ai vue qu'une seule fois, à la tourbière de La Montagne. Deuxième récolte en Franche-Comté.

***Cortinarius duracinus* Fr.**Sous-genre *Hydrocybe*, Section *Duracini*

Chapeau plan-convexe à marge retombante, 5 cm de diamètre, très hygrophane, fauve clair quand je l'ai reçu puis pâlisant fortement jusqu'à prendre un ton ocre-jaunâtre clair. Après dessiccation il est gris-brun jaune vers Cailleux P69.

Pied 4,5 cm, cylindrique aplati, un peu élargi au sommet, à base fusiforme, creux, initialement blanc pur.



Chair très fine dans le chapeau, brun clair, à **odeur** fongique complexe mais **faible**. Gaïac très lent et faible sur la chair du pied, faible sur le revêtement du chapeau. Lames brunes.

Spores 7,5-9 – 5-6 μm , ovoïdes-ellipsoïdes à Q moy = 1,4.

Habitat : plus souvent conifères que feuillus

Récolte : Bernadette Thouvenot, à Saint Rémy (70) sous feuillus le 7-12-2015.

Herbier : JMH 2015031

Discussion :

Il existe une cinquantaine de taxons dans la section *Duracini*., tous généralement déterminés *Cortinarius duracinus* par les confrères peu aguerris dans l'observation de ces hydrocybes.

Notre récolte est le vrai *C. duracinus*, celui de Fries, et je le vois pour la première fois.

Il est caractérisé par :

- un stipe évasé sous les lames, nettement fusiforme dans le bas, cylindrique, souvent comprimé
- une chair faiblement odorante
- un gaïac faible et des spores ellipsoïdes-ovoïdes.

Au moment de la cueillette, la couleur du chapeau est brun-bai à brun-fauve.

Conseils pour la détermination des *Duracini* :

1. chercher d'abord s'ils ont un "signe particulier" :

- forte odeur d'iode ou de vinaigre
- taxons vivement colorés où l'orangé domine
- stipe noircissant
- teinte terne à chapeau brun sombre, gris-brun par imbibition
- lames de teinte soutenue : roux feu ou brun-roux sombre

2. si ce n'est pas le cas (comme pour notre récolte), rechercher dans les deux stirps suivantes de l'Atlas des Cortinaires en passant de l'une à l'autre : stirps *pseudorigens* - stirps *duracinus*

Cortinarius cf. *subpateriformis* Carteret
Sous-genre *Hydrocybe*, Section *Jubarini*



Chapeau 4 cm, étalé, à mamelon obtus, marge retombante, lacérée, brun cuivré brillant, uniforme, vers Cailleux R47. Les tons jaunes sur la photo sont probablement des reflets.

Chair très mince dans le chapeau, concolore, quasi inodore.

Stipe 4 x 0,6 cm cylindrique, lisse, brillant, fibreux, gris-brun dans le haut, noirâtre ailleurs. Chair brune dans le haut, noirâtre plus bas. Pied abîmé car exemplaire déjà vieux.

Un moignon de pied coupé a un revêtement gris.

Lames jusqu'à 0,5 cm, espacées, brunes.

Spores 8-10 (10,5) x 4-5,5 μm à $Q_{\text{moy}} = 1,85$, ellipsoïdes allongées.

Récolte : Bernadette Thouvenot, à Saint Rémy (70) sous feuillus.

Herbier : JMH 2015036

Discussion :

La section *Jubarini* est caractérisée par des teintes intenses, brun-rouge à cannelle et un aspect de la cuticule qui rappelle les *Dermocybes* type *Cortinarius cinnamomeus*. La sous-section *Pateriformis* contient des espèces à chapeau assez tourmenté, d'aspect plus cuivré. Le stipe de certaines espèces est noircissant.

Notre taxon est caractérisé par :

- un stipe noircissant
- une absence d'odeur
- des spores étroites à $Q \geq 1,8$

Xavier Carteret, l'auteur du taxon dit ne pas pouvoir l'identifier avec certitude car l'échantillon récolté est déjà trop avancé. Il y a de fortes chances que cette récolte soit *Cortinarius subpateriformis*.

Néanmoins, comme il s'agit d'un groupe de réputation diabolique, il faut agir avec prudence !

Je tenais à signaler cette récolte, même non parfaitement déterminée, car les *Jubarini* forment une toute petite section et que, par conséquent, il faut avoir un peu de chance pour en rencontrer.